



# Relaxmedic

ESPECIALISTA EM CONFORTO

## DESUMIDIFICADOR BLUE AIR

RM-DA0600A



MANUAL DE INSTRUÇÕES

---

## Índice

1. CUIDADOS.....	3
2. LIMPEZA.....	4
3. MODO DE USAR.....	5
4. DETALHES DO PRODUTO.....	7
5. SOBRE DESUMIDIFICADORES .....	8
6. CARACTERÍSTICAS TÉCNICAS .....	8
7. TERMOS DE GARANTIA.....	10

### **Apresentação:**

Você acaba de adquirir um produto da Relaxmedic!

Líder em produtos de massagem no Brasil, a Relaxmedic possui uma linha vasta de produtos para proporcionar saúde e bem-estar aos seus clientes de forma prática e eficaz.

Oferece uma linha abrangente de produtos que vão desde portáteis a massageadores para aéreas específicas, até poltronas capazes de massagear o corpo da cabeça aos pés.

A Relaxmedic segue com esforços contínuos para oferecer aos seus clientes produtos inovadores e de qualidade, além de um atendimento ético e comprometido.

Sinta-se bem onde quer que esteja, sinta-se Relaxmedic!

**Leia com atenção este manual de instruções. Nele você encontrará as informações necessárias para operação e conservação do seu produto.**

O DESUMIDIFICADOR BLUE AIR reduz a umidade do ar, evitando mofo, fungos e oxidação.

Ideal para espaços compactos como guarda-roupas, gabinetes da cozinha e closets.

O desumidificador usa tecnologia Peltier (sem compressor), o que o torna leve e silencioso e perfeito para salas pequenas. A ventilação insuficiente pode causar odores de mofo e fungos em guarda-roupas, despensas, armários ou salas de armazenamento, etc. O desumidificador elimina esse problema, mantendo esses espaços livres de umidade indesejada.

- 
- Para evitar choque elétrico, não abra. Não existem reparos de peças no interior.
  - As especificações estão sujeitas a alterações para melhorias sem aviso prévio.

- Portátil
- Bivolt
- Desligamento Automático: após reservatório completo
- Luz Indicativa: que informa quando o reservatório está cheio
- Reservatório removível transparente de 650ml
- Eficiência: Desumidificação de até 250ml em 24 horas.
- Tecnologia Peltier: resfriamento termoelétrico e ultra silencioso.
- Compacto: pode ser facilmente transportado para qualquer ambiente

O ADAPTADOR DE ENERGIA AC / DC FICARÁ QUENTE DURANTE O USO. ISSO É NORMAL E NÃO SIGNIFICA QUE HÁ UMA FALHA.

SE O PRODUTO FOR OPERADO ABAIXO DA TEMPERATURA OU UMIDADE DAS CONDIÇÕES AMBIENTE ADEQUADO DE FUNCIONAMENTO, O DESUMIFICADOR ABSORVERÁ A UMIDADE LENTAMENTE.

## **1. CUIDADOS**

A manutenção e os cuidados adequados podem aumentar efetivamente sua vida útil;

- Antes de ligar o aparelho, verifique se a voltagem indicada corresponde à voltagem local;
- Verifique regularmente as condições do cabo de energia. Não utilize o aparelho se o plugue, o cabo ou o próprio aparelho estiverem danificados;
- Use apenas acessórios originais ou recomendados pelo fabricante;
- Mantenha o aparelho sempre em um lugar seguro contra quedas;
- Se o aparelho cair em um recipiente líquido, não toque e/ou retire-o. Desconecte primeiro o plugue da tomada de energia elétrica;
- Os reparos ou trocas de peças do aparelho devem ser feitos apenas por profissionais

---

indicados e qualificados, para evitar assim situações de risco;

- Este aparelho não deve ser usado por pessoas (inclusive crianças) com capacidades físicas, mentais ou sensoriais reduzidas, com pouca experiência sobre o produto, a menos que sejam supervisionadas ou instruídas por uma pessoa responsável por sua segurança;
- Não abandone o aparelho enquanto estiver ligado.

### **Instruções de Segurança**

Este aparelho pode ser usado por crianças e pessoas com capacidades físicas, sensoriais ou mentais reduzidas ou falta de experiência e conhecimento, caso tenham recebido supervisão ou instruções sobre o uso do aparelho de forma segura e compreendam os perigos envolvidos. As crianças não devem brincar com o aparelho. A limpeza e manutenção do usuário não devem ser feitas por crianças sem supervisão.

O aparelho deve ser usado apenas com a fonte de alimentação fornecida com o aparelho.

### **AVISO**

1. Depois de usar o desumidificador, desligue a unidade pressionando o botão liga / desliga para a posição "0".
2. Evite usar o adaptador de energia em locais molhados ou úmidos e posicione o aparelho em áreas onde a ventilação de ar seja boa.
3. Mantenha a grade de entrada frontal e a grade de saída superior livres de bloqueio;
4. O adaptador de alimentação CA / CC ficará quente durante o uso. Isso é normal e não significa que haja uma falha.
5. SEMPRE mantenha o umidificador na posição vertical para evitar vazamento de água.

## **2. LIMPEZA**

Antes de limpar o aparelho, DESLIGUE o desumidificador e desconecte o adaptador de energia. Use um pano macio para limpar sua superfície uma escova de cerdas macias para remover a poeira

---

das grades de entrada e saída de ar.

### **3. MODO DE USAR**

#### **Ligar/Desligar o desumidificador**

1. Conecte o adaptador de alimentação ao desumidificador e à tomada da parede principal.
2. Ligue o desumidificador usando o interruptor o botão “On/Off” (“Ligar/Desligar”) na posição “On” (“Ligar”). O LED Verde acenderá e você sentirá uma leve brisa soprando da saída de ar seco.
3. Para desligar, pressione o botão “On/Off” (“Ligar/Desligar”) na posição “Off” (“Desligar”).

#### **Conexão e Configuração**

1. Após a remoção dos materiais de embalagem, deve haver 2 itens:
  - . Desumidificador
  - . Adaptador de energia AC / DC
2. Ligue a tomada de alimentação DC do adaptador de alimentação AC / DC à tomada de alimentação DC (na parte de trás do desumidificador) e, em seguida, ligue a tomada de AC do adaptador de alimentação AC / DC à tomada de parede apropriada.
3. Pressione o botão liga / desliga para a posição "I" e o desumidificador começará sua operação. O LED verde ficará aceso. Ouça e sinta o ar que sopra da saída de ar seco.
4. Para desligar o aparelho, pressione o botão liga / desliga para a posição "O".

#### **Remover o Reservatório de Água**

1. Coloque o produto no ambiente que deseja desumidificar.
2. Plugue na tomada.
3. Quando o reservatório de água estiver cheio, o aparelho será desligado automaticamente e o LED Vermelho acenderá.
4. Para remover o Reservatório de Água, primeiro desligue o desumidificador colocando o botão “On/Off” (“Ligar/Desligar”) na posição “O” (“Desligar”). Em seguida, retire o

---

reservatório de água do aparelho, e despeje toda a água ali contida. Para continuar a desumidificação, coloque o botão “On/Off” (“Ligar/Desligar”) na posição “I” (“Ligar”).

### **Limpendo o interior do reservatório de água**

Importante: a tampa do reservatório de água é removível apenas para fins de limpeza.

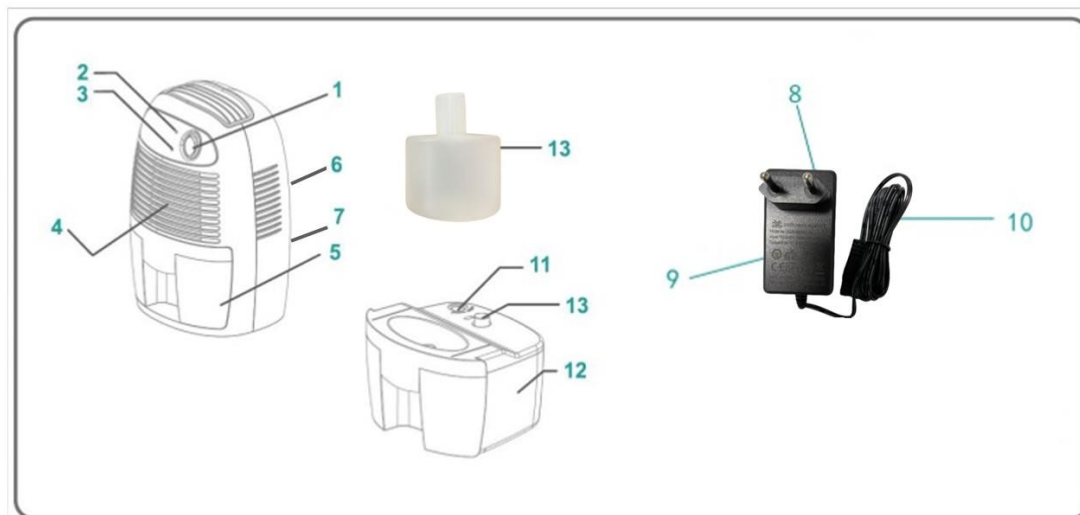
Primeiro, desligue o desumidificador e desconecte-o da tomada antes de remover o reservatório de água. Jogue fora a água e limpe o interior do tanque. Após a limpeza, coloque a tampa e a boia de volta no desumidificador.

### **COMO (RE) INSTALAR A TAMPA DO RESERVATÓRIO DE ÁGUA**

Depois de limpar seu tanque de água,

1. Vire a tampa do tanque e coloque-a sobre uma superfície plana.
2. Insira a boia na abertura da tampa.
3. Coloque o reservatório de água sobre a tampa e pressione suavemente.
4. Recoloque o reservatório de água no desumidificador.

#### 4. DETALHES DO PRODUTO



1. Botão liga / desliga
2. LED verde - indica que está ligado
3. LED vermelho - indica Tanque Cheio
4. Entrada de ar
5. Tanque de água removível
6. Saída de ar seco
7. Soquete de alimentação DC
8. Conector AC
9. Adaptador de energia DC
10. Entrada de Alimentação DC
11. Orifício de deslocamento de água
12. Reservatório de água
13. Boia

---

## 5. SOBRE DESUMIDIFICADORES

### **O que um desumidificador?**

Um desumidificador tem a função de retirar o excesso de umidade do ar no ambiente que é a quantidade de água que existe no ar.

O desumidificador é indicado para um ambiente saudável é em torno de 50% a 60%. Com a umidade entre 35% e 40% o ar é considerado seco, já entre 65% e 80% o ar está muito úmido e pode prejudicar a saúde e os objetos. Com a umidade acima de 90%, o ar está extremamente úmido e pode formar bolor e aumentar as bactérias.

### **Por que é importante controlar a umidade do ar?**

O excesso de umidade ajuda a proliferar micro-organismos (fungos e ácaros, por exemplo) que são prejudiciais à saúde. Além disso, a umidade pode danificar livros, equipamentos eletrônicos, documentos, etc.

### **O uso do desumidificador pode afetar a saúde?**

O ideal para a saúde é a umidade em 50%. Abaixo disso, o ar estará muito seco e pode causar desconforto e ressecamento do nariz e boca. Por outro lado, a umidade muito alta, acima de 65% permite que fungos se proliferem e prejudiquem a saúde. O uso de um desumidificador com desligamento automático é ideal para manter a umidade do ar no nível desejado e não prejudicar a saúde.

### **Existe diferenças entre purificador de ar, esterilizador e desumidificador?**

Em termos práticos:

Purificador de ar: purifica o ar em 99,9%;

Esterilizador: aquece o ar mantando bactérias, fungos e ácaros;

Desumidificador: retira a umidade do ar, purifica, retém a poeira do ar, elimina ácaros, fungos e bactérias do ar.

### **Se eu tenho ar condicionado preciso usar desumidificador?**

Sim! Um equipamento não elimina o outro.

Mesmo o ar condicionado proporcionando um ar mais seco, sua performance para desumidificação é muito menor que um desumidificador.

Com o desumidificador o controle do nível de umidade do ar é muito mais preciso, eficiente e econômico.

### **Como o desumidificador retira a umidade do ar?**

O desumidificador retira através de choque térmico. A água que está no ar (vapor), sofre um choque térmico e se condensa (se transforma do vapor para líquido) e cai no reservatório. A desumidificação sempre será mais eficiente em ambientes com temperaturas mais altas.



---

## **Os desumidificadores consomem muita energia?**

O consumo é bem baixo. A principal dica de economia é manter o ambiente sempre fechado para que a desumidificação ocorra o mais rápido possível. Se portas e janelas ficarem abertas, o aparelho funciona, tira a água do ar, mas não resolve o problema.

## **Qual o melhor lugar da casa para colocar o desumidificador?**

Cozinhas e despensas: Na cozinha se produz muito vapor e na despensa o desumidificador é muito útil, pois protege os alimentos

Escritório e biblioteca: Protege computadores, livros, arquivos e papéis contra fungos, mofo e ácaros e ferrugem que é composta por fungos que correm metais e componentes elétricos. Para evitar que estes objetos se deteriorem, a umidade sempre deve estar entre 50% e 60%.

Sala e quarto: Um quarto, principalmente suíte por conta do chuveiro, pode sofrer com as ações da umidade.

Área de serviço e lavanderias: Acelera a secagem de roupas e mantém o ambiente com cheiro agradável.

Adegas: Mantém a umidade ideal para a conservação das bebidas

## **Qual a diferença do Umidificador e do Desumidificador? É importante ter os dois aparelhos?**

O umidificador aumenta a umidade do ar enquanto o desumidificador reduz a umidade relativa do ar. Caso na sua região tenha uma grande variação da umidade do ar, vale a pena ter os dois equipamentos.

## **A umidade do ar deve ser diferente no inverno e no verão? Como medir?**

Nas duas estações a umidade deve ser a mesma, entre 50% e 60%. No verão, o ambiente fica mais úmido. Por outro lado, no inverno o banho mais quente e a casa menos arejada também deixam o ambiente úmido. Por isso é importante sempre ter o desumidificador ligado.

Para medir a umidade você pode usar um termohigrômetro digital ou um datalogger.

## **Como escolher o desumidificador ideal?**

O desumidificador pode ser usado em qualquer ambiente, desde que esteja de acordo com a capacidade volumétrica (m<sup>3</sup>). Para um funcionamento eficiente, lembre-se de manter o ambiente maior parte do tempo fechado, sem interferências externas.

Para usar em vários ambientes, como salas de reunião ou dormitórios, faça rodízio, deixando o equipamento funcionar de dois a três dias em cada ambiente. Importante não exceder mais do que dois ambientes por equipamento, pois período de tratamento interrompe o ciclo de vida dos fungos.

## **Dicas importantes no uso do desumidificador:**

- Coloque o desumidificador numa superfície plana
- Deixe o equipamento longe de paredes e móveis, para não obstruir a entrada e saída de ar

---

## 6. CARACTERÍSTICAS TÉCNICAS

- Dimensões: 21,8 x 15,4 x 13 cm
- Potência: 22,5 W
- Frequência: 60 Hz
- Decibéis: ≤40db
- Alimentação: Bivolt
- Elemento de Resfriamento: Peltier
- Consumo de Energia: 9V DC 2,5A
- Capacidade do Reservatório: 450 ml
- Elemento de resfriamento: Módulo Peltier termoelétrico
- Desumidificação (L/dia): 250ml até 300ml por dia a 25°C 80% U.R.
- Ventilador: 80mm x 80mm DC motor brushless
- Indicador de nível de água: Mudança de indicador LED de verde para vermelho quando o tanque de água estiver cheio
- Ambiente adequado para funcionamento: Mais de 15°C, mais de 40% de umidade relativa
- Temperatura Ambiente: 10-50°C
- Área Sugerida de desumidificação: até 15m<sup>2</sup>
- Peso: 1 Kg
- Garantia: 1 ano

## 7. TERMOS DE GARANTIA

Garantia: **12 meses**, contados da emissão da nota fiscal ou da entrega do produto, ao primeiro adquirente, sendo os **03 (três) primeiros meses de garantia legal e os 09 (nove) últimos meses de garantia contratual**, concedida pela Relaxmedic, desde que o mesmo tenha sido instalado e/ou usado conforme orientações descritas no manual de instruções.

Durante o período de garantia, o produto passará por uma prévia análise técnica para verificação da existência defeito de fabricação. Nos casos onde haja algum tipo de alteração na originalidade do produto será cobrado conserto e a central de atendimento entrará em contato com o cliente

---

informando o valor e motivo do orçamento. O produto deverá estar devidamente embalado e acompanhado de sua nota fiscal, dados cadastrais do cliente e todos os acessórios que possui.

Caso não seja possível o reparo do produto, a empresa garante a substituição do mesmo.

A garantia perde o efeito caso:

- A instalação e/ou utilização do produto estiverem em desacordo com as recomendações do manual de instruções;
- Forem indicados sinais de violação e mau uso;
- O produto sofrer qualquer tipo de dano provocado por acidente, queda, agentes da natureza ou consertos realizados por profissionais não cadastrados pela Relaxmedic.

Este produto apresenta uma vida útil de **3 anos**, referente ao tempo médio de operação esperada para o mesmo.

A GARANTIA SOMENTE É VÁLIDA MEDIANTE APRESENTAÇÃO DA NOTA FISCAL DE COMPRA DESTE PRODUTO.

Atendimento ao consumidor:

[www.gruporelaxmedic.com.br](http://www.gruporelaxmedic.com.br)

[suporte@gruporelaxmedic.com.br](mailto:suporte@gruporelaxmedic.com.br)

Tel.: (11) 3393-3688