



Relaxmedic

ESPECIALISTA EM CONFORTO

DESUMIDIFICADOR COMPRESSOR SMART WI-FI

RM-DA1212A



MANUAL DE INSTRUÇÕES

Índice

1. CUIDADOS.....	3
2. LIMPEZA.....	5
4. SOBRE DESUMIDIFICADORES	5
5. MODO DE USAR.....	9
5. DETALHES DO PRODUTO.....	16
6. CARACTERÍSTICAS TÉCNICAS	18
7. TERMOS DE GARANTIA.....	19

Apresentação:

Você acaba de adquirir um produto da Relaxmedic!

Líder em produtos de massagem no Brasil, a Relaxmedic possui uma linha vasta de produtos para proporcionar saúde e bem-estar aos seus clientes de forma prática e eficaz.

A Relaxmedic segue com esforços contínuos para oferecer aos seus clientes produtos inovadores e de qualidade, além de um atendimento ético e comprometido.

Sinta-se bem onde quer que esteja, sinta-se Relaxmedic!

Leia com atenção este manual de instruções. Nele você encontrará as informações necessárias para operação e conservação do seu produto.

ATENÇÃO: VERIFIQUE A VOLTAGEM CORRETA ANTES DE INICIAR SEU APARELHO

O DESUMIDIFICADOR COMPRESSOR SMART WI-FI reduz a umidade do ar, evitando mofo, fungos e oxidação. Ideal para usar o em quartos, banheiros, cozinhas, escritórios e todos os ambientes com elevado nível de umidade. Portátil e silencioso.

- Portátil;
- Reservatório com capacidade de 3,2 L;
- Três velocidades de vento e bloqueio infantil;
- Conexão com o Wi-Fi e aplicativo *Smart Life (Tuya)*;
- Conecta com assistentes virtuais como Alexa e Google Assistant;
- Eficiência: Desumidificação de até 12 L por dia (em condições apropriadas).

1. CUIDADOS

Aviso de segurança

A manutenção e os cuidados adequados podem aumentar efetivamente sua vida útil;

- Verifique regularmente as condições do cabo de energia. Não utilize o aparelho se o plugue, o cabo ou o próprio aparelho estiverem danificados;
- Não conecte / desconecte o cabo de alimentação para ligar / desligar o aparelho;
- Não encoste a máquina contra paredes ou objetos. Mantenha uma distância de mais de 20 cm da máquina à parte traseira e à esquerda e à direita, e uma distância de mais de 50 cm da máquina ao topo e à frente;
- Use apenas acessórios originais ou recomendados pelo fabricante;
- Não coloque os dedos ou objetos na entrada ou saída de ar;
- Não coloque vasos e outros recipientes de água sobre o desumidificador;
- Não coloque a máquina perto de um dispositivo de aquecimento (fogão ou aquecedor, etc.);
- Não use roupas, cortinas e outros itens para cobrir a entrada e saída de ar ou o defletor de ar;
- Mantenha o aparelho sempre em um lugar seguro contra quedas;
- Se o aparelho cair em um recipiente líquido, não toque e/ou retire-o. Desconecte primeiro o plugue da tomada de energia elétrica;
- Não se apoie no desumidificador;
- Não use o desumidificador em locais estreitos, sem circulação de ar, como guarda-roupas ou interior de móveis;
- Os reparos ou trocas de peças do aparelho devem ser feitos apenas por profissionais indicados e qualificados, para evitar assim situações de risco e perda da garantia;
- Em caso de qualquer anormalidade (como odor de queimado), desligue esta máquina e desconecte o cabo de alimentação. Se você continuar a operar a máquina em condições anormais, entre em contato com o local de venda;
- Este aparelho não deve ser usado por pessoas (inclusive crianças) com capacidades físicas, mentais ou sensoriais reduzidas, com pouca experiência sobre o produto, a menos que sejam supervisionadas ou instruídas por uma pessoa responsável por sua segurança;

-
- Não abandone o aparelho enquanto estiver ligado;
 - Não remova os plásticos espumados do corpo flutuante. Caso contrário, o corpo flutuante não será capaz de detectar o nível de água, resultando em vazamento de água e pode danificar os objetos ao redor ou causar choque elétrico ou acidentes com vazamento;
 - Não drene a água continuamente se a temperatura ao redor do tubo de água estiver abaixo de zero. Caso contrário, a água no tubo pode congelar e impedir que a água flua para fora do tanque, resultando em vazamento de água para fora da máquina e danos aos objetos ao redor;
 - Em caso de drenagem contínua, certifique-se de colocar bem o cano de água, de forma que possa drenar livremente. Caso contrário, a água no tanque pode vazar e danificar os objetos ao redor;
 - Crianças devem ser vigiadas para assegurar que não estejam brincando com o aparelho;
 - O aparelho deve ser instalado de acordo com os regulamentos nacionais de fiação;
 - Se o cabo de alimentação estiver danificado, deve ser substituído pelo fabricante, pelo seu agente de assistência ou pessoas qualificadas, a fim de evitar riscos.

IMPORTANTE

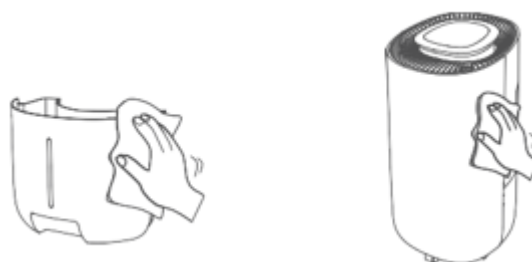
Se ocorrerem danos como resultado do não cumprimento destas instruções de operação, a garantia do fabricante será anulada. A Relaxmedic não assume nenhuma responsabilidade por lesões pessoais ou danos materiais causados pelo manuseio incorreto ou não observância das instruções de segurança.

- Mantenha a unidade na posição vertical sempre que estiver em uso.
- Para evitar choque elétrico, evite abrir o produto.
- Sempre desligue o dispositivo quando não estiver em uso. Guarde o aparelho em um ambiente ventilado e seco para prolongar sua vida útil.
- Não use este equipamento em lugares onde possa entrar em contato com água, por exemplo poças de água. O equipamento pode entrar em curto-circuito.
- Evite usar o adaptador de energia em áreas excessivamente úmidas, para evitar curto-circuito.
- Certifique-se de que as grades de entrada e saída estão desobstruídas.
- Use ambas as mãos ao manusear o produto para evitar inclinações.
- Mantenha o dispositivo longe do alcance de crianças.

2. LIMPEZA

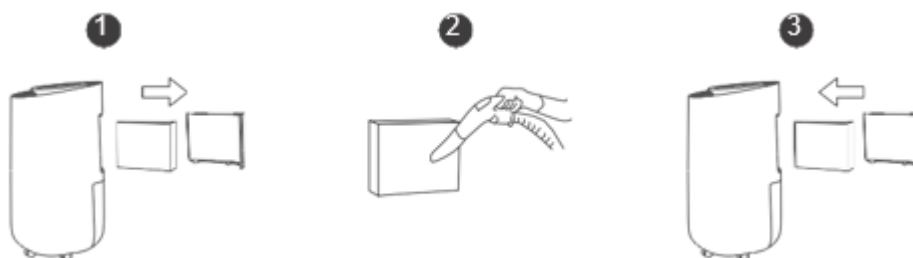
LIMPEZA E MANUTENÇÃO

Não limpe esta máquina com água corrente ou submerja em água. Limpe o reservatório de água e o corpo com um pano macio e úmido e uma escova de cerdas macias para limpar a poeira das grades de entrada de ar. Não use álcool, gasolina, benzeno e outros solventes químicos ou detergentes corrosivos.



Se a rede do filtro estiver bloqueada por poeira, o efeito de desumidificação será reduzido. Limpe-o a cada 2 semanas ou mais.

1. Retire a rede do filtro.
2. Limpe-o com um aspirador de pó.
3. Instale a rede do filtro.



3.

Antes de efetuar a limpeza desligue o aparelho e retire-o da tomada.

4. SOBRE DESUMIDIFICADORES

O que é um desumidificador?

Um desumidificador tem a função de retirar o excesso de umidade do ar no ambiente que é a quantidade de água que existe no ar.

O desumidificador é indicado para um ambiente saudável é em torno de 50% a 60%. Com a umidade entre 35% e 40% o ar é considerado seco, já entre 65% e 80% o ar está muito úmido e pode prejudicar a saúde e os objetos. Com a umidade acima de 90%, o ar está extremamente úmido e pode formar bolor e aumentar as bactérias.

Por que é importante controlar a umidade do ar?

O excesso de umidade ajuda a proliferar micro-organismos (fungos e ácaros, por exemplo) que são prejudiciais à saúde. Além disso, a umidade pode danificar livros, equipamentos eletrônicos, documentos, etc.

O uso do desumidificador pode afetar a saúde?

O ideal para a saúde é a umidade em 50%. Abaixo disso, o ar estará muito seco e pode causar desconforto e ressecamento do nariz e boca. Por outro lado, a umidade muito alta, acima de 65% permite que fungos se proliferem e prejudiquem a saúde. O uso de um desumidificador com desligamento automático é ideal para manter a umidade do ar no nível desejado e não prejudicar a saúde.

Existe diferenças entre purificador de ar, esterilizador e desumidificador?

Em termos práticos:

Purificador de ar: purifica o ar em 99,9%;

Esterilizador: aquece o ar mantando bactérias, fungos e ácaros;

Desumidificador: retira a umidade do ar, purifica, retém a poeira do ar, elimina ácaros, fungos e bactérias do ar.

O que é um desumidificador Wi-Fi?

Um aliado inteligente para o controle da umidade em sua casa conectada. A tecnologia está tornando nossas casas mais inteligentes e eficientes. Um exemplo disso é o desumidificador com tecnologia Wi-Fi, um dispositivo que combina recursos avançados de desumidificação com a adoção de controle remoto através de um aplicativo em seu smartphone. Além disso,

ele é capaz de se conectar com assistentes virtuais, como a Alexa e o Google Assistant, permitindo que você ligue, desligue e crie rotinas personalizadas para gerenciar a umidade em sua casa de forma eficiente.

FUNCIONAMENTO DO DESUMIDIFICADOR COM TECNOLOGIA WI-FI: Ao se conectar à sua rede Wi-Fi doméstica, ele se torna acessível por meio de um aplicativo dedicado em seu smartphone, permitindo que você controle suas funções de qualquer lugar e a qualquer momento. Com o APP você pode ajustar o nível de umidade desejado, verificar o % de umidade do ambiente, acionar trava de segurança, temporizador e definir a velocidade.

INTEGRAÇÃO COM ASSISTENTES VIRTUAIS: Um dos recursos mais interessantes do desumidificador com tecnologia Wi-Fi é sua capacidade de se conectar com assistentes virtuais, como a Alexa e o Google Assistant. Essa integração permite que você controle o desumidificador usando comandos de voz.

Por exemplo, você pode dizer "Alexa, ligue o desumidificador" ou "Ok Google, desligado o desumidificador" para controlar o aparelho de forma prática e intuitiva. Além disso, é possível criar rotinas personalizadas, permitindo que o desumidificador funcione em conjunto com outros dispositivos inteligentes em sua casa. Por exemplo, você pode configurar uma rotina para que o desumidificador seja ligado automaticamente em determinado dia e horário.

Internet das Coisas (IoT) e casa inteligente: O desumidificador com tecnologia Wi-Fi é um exemplo claro da Internet das Coisas (IoT), que se refere à conexão e interação entre dispositivos físicos e internet. Ao conectar o desumidificador à sua rede doméstica, você está conectando-o em um dispositivo inteligente que pode ser controlado e monitorado remotamente.

Além disso, ao integrá-lo a assistentes virtuais e outros dispositivos inteligentes, você está criando uma casa inteligente, na qual diferentes dispositivos trabalham em conjunto para automatizar tarefas e melhorar a eficiência energética. Com a capacidade de controlar o desumidificador por meio de comandos de voz, rotinas personalizadas e integração com outros dispositivos, você ganha privacidade e conforto, ao mesmo tempo em que economiza energia.

Se eu tenho um ar condicionado preciso usar desumidificador?

Sim! Um equipamento não elimina o outro.

Mesmo o ar condicionado proporcionando um ar mais seco, sua performance para desumidificação é muito menor que um desumidificador.

Com o desumidificador o controle do nível de umidade do ar é muito mais preciso, eficiente e econômico.

Como o desumidificador retira a umidade do ar?

O desumidificador retira através de choque térmico. A água que está no ar (vapor), sofre um choque térmico e se condensa (se transforma do vapor para líquido) e cai no reservatório. A desumidificação sempre será mais eficiente em ambientes com temperaturas mais altas.

Os desumidificadores consomem muita energia?

O consumo é bem baixo. A principal dica de economia é manter o ambiente sempre fechado para que a desumidificação ocorra o mais rápido possível. Se portas e janelas ficarem abertas, o aparelho funciona, tira a água do ar, mas não resolve o problema.

Qual o melhor lugar da casa para colocar o desumidificador?

Cozinhas e despensas: Na cozinha se produz muito vapor e na despensa o desumidificador é muito útil, pois protege os alimentos

Escritório e biblioteca: Protege computadores, livros, arquivos e papéis contra fungos, mofo e ácaros e ferrugem que é composta por fungos que correm metais e componentes elétricos. Para evitar que estes objetos se deteriorem, a umidade sempre deve estar entre 50% e 60%.

Sala e quarto: Um quarto, principalmente suíte por conta do chuveiro, pode sofrer com as ações da umidade.

Área de serviço e lavanderias: Acelera a secagem de roupas e mantém o ambiente com cheiro agradável.

Adegas: Mantém a umidade ideal para a conservação das bebidas.

Qual a diferença do Umidificador e do Desumidificador? É importante ter os dois aparelhos?

O umidificador aumenta a umidade do ar enquanto o desumidificador reduz a umidade relativa do ar.

Caso na sua região tenha uma grande variação da umidade do ar, vale a pena ter os dois equipamentos.

A umidade do ar deve ser diferente no inverno e no verão? Como medir?

Nas duas estações a umidade deve ser a mesma, entre 50% e 60%. No verão, o ambiente fica mais úmido. Por outro lado, no inverno o banho mais quente e a casa menos arejada também

deixam o ambiente úmido. Por isso é importante sempre ter o desumidificador ligado.

Para medir a umidade você pode usar um termohigrômetro digital ou um datalogger.

Como escolher o desumidificador ideal?

O desumidificador pode ser usado em qualquer ambiente, desde que esteja de acordo com a capacidade volumétrica (m³). Para um funcionamento eficiente, lembre-se de manter o ambiente maior parte do tempo fechado, sem interferências externas.


Para usar em vários ambientes, como salas de reunião ou dormitórios, faça rodízio, deixando o equipamento funcionar de dois a três dias em cada ambiente. Importante não exceder mais do que dois ambientes por equipamento, pois período de tratamento interrompe o ciclo de vida dos fungos.


Dicas importantes no uso do desumidificador:


- Coloque o desumidificador numa superfície plana
- Deixe o equipamento longe de paredes e móveis, para não obstruir a entrada e saída de ar


5. MODO DE USAR

 **Botão LIGAR/DESLIGAR:**
Ligar / desligar o controle

 **Botão de Velocidade do Ventilador / Bloqueio Infantil:**
Defina a velocidade do ventilador em funcionamento da máquina: Alta (H), Baixa (L), Sleep. Pressione e segure 3 segundos para ativar ou cancelar a função de bloqueio para crianças. Um ícone de cadeado aparecerá no visor.

 **Botão de configuração de Umidade:**
Defina a porcentagem de umidade desejada no ambiente, como, 60%, 80%, Cont* (desumidificação contínua).

 **Temporizador:**
Defina o tempo de desligamento: 2 horas, 4 horas, 8 horas. Pressione por cinco segundos a tecla do temporizador para ativar a função Wi-Fi.

 **Indicador Wi-Fi:**
- O indicador piscando mostra que o aparelho está conectado à rede de Wi-Fi.

OPERAÇÕES BÁSICAS

1. Conecte o cabo de alimentação da máquina na tomada elétrica e, em seguida, conecte-o à fonte de alimentação. A campainha soará três vezes.

2. Pressione o botão liga / desliga.

Após o sinal sonoro soar uma vez, a máquina entrará no estado de desumidificação contínua. Nesse estado, o indicador de funcionamento e o indicador da função de desumidificação contínua estão ligados, a tela de exibição de dois dígitos mostra o valor da umidade ambiente e o motor do ventilador funciona.

Configurações de umidade de desumidificação

1. O aparelho está no estado de funcionamento normal quando o indicador de funcionamento está aceso.

2. Quatro modos de configuração de umidade (40%, 60%, 80%, Cont*) estão disponíveis e o indicador ficará aceso quando a máquina funcionar no modo correspondente. Lembre-se que o nível indicado pela Organização Mundial de Saúde (OMS) é entre 50%-60%.

Por exemplo: Se você definir para 40%RH, quando a umidade do ambiente for maior que 40%RH, a máquina continuará funcionando até a umidade que você definir. Então, se a umidade do ambiente for maior que a configuração 40%RH, a máquina continuará a funcionar. Os 60%RH, 80%RH são o mesmo princípio.

*Cont: significa "desumidificação contínua". A máquina não muda seu trabalho devido a mudanças na umidade do ambiente.

OPERAÇÃO WI-FI

Com o uso do aplicativo é possível:

- Ligar e desligar o aparelho.
- Controlar a intensidade (Alta (H), Baixa(L), Sleep).
- Acionar a trava de segurança.
- Configurar a umidade do ambiente.

Procedimento para a operação:

Baixe e inscreva-se



1. Digitalize o código QR ao lado e baixe o APP "Smart Life". Você também pode pesquisar "Smart Life" para instalar o APP na Store do seu celular.

2. Abra o APP "Smart Life", clique em "Sign Up" e inscreva sua conta "Smart Life" com seu número de telefone ou e-mail. Em seguida, faça login no APP.

3. Abra o APP "Smart Life", clique em "Adicionar dispositivo" (Virgo) ou "+" no canto superior direito da página inicial do APP e entre na página "Adicionar dispositivo". Duas maneiras estão disponíveis para adicionar e pesquisar dispositivos manualmente.

-Adicionar dispositivos no modo padrão (recomendado):

Na interface "Adicionar manualmente", selecione a categoria de produto correspondente para entrar no modo padrão. Depois de inserir a senha Wi-Fi no final do APP móvel, selecione "Avançar". No estado de inicialização, pressione e segure o botão de temporização da máquina / Wi-Fi, neste momento, o indicador Wi-Fi piscará rapidamente. O dispositivo suporta dois modos de configuração de rede: Clique em "" no canto superior direito da interface padrão para selecionar o modo padrão e o modo compatível.

Certifique-se de que seu dispositivo inteligente está ligado e seu telefone está conectado a uma rede Wi-Fi. Se o indicador WiFi da máquina não piscar após ligar, pressione e segure o botão (tempo / Wi-Fi) por mais de 5 segundos até que o indicador Wi-Fi pisque rapidamente novamente, o que significa que o dispositivo já está disponível por configuração. Em seguida, selecione o "Indicador em Quick Flash "e clique em" Avançar ". Quando" Adicionar 1 dispositivo com sucesso "aparecer, a conexão foi concluída e seu dispositivo será listado na lista de aplicativos.

1. Controle os dispositivos no modo compatível: Se a conexão falhar no modo padrão, os usuários também podem adicionar dispositivos no modo compatível. Pressione por um tempo o botão (cronometragem / Wi-Fi) por 5s até que o indicador pisque lentamente, o que indica que o dispositivo foi configurado em modo compatível.

2. Selecione outros métodos no canto superior direito do APP móvel em seguida, selecione o "Modo compatível" e clique em "OK. O indicador pisca lentamente". Em seguida, clique em "Avançar" para ir à interface de configuração WLAN do telefone e conecte a rede Wi-Fi

"SmartLife_XXXX".

3. Volte para o APP "Smart Life" e a conexão será iniciada automaticamente. Quando "Adicionar 1 dispositivo com sucesso" aparecer, a conexão foi concluída e seu dispositivo será listado na lista de aplicativos. Agora você pode controlar seu dispositivo inteligente através do APP móvel a qualquer hora e em qualquer lugar (certifique-se de que o telefone e o dispositivo inteligente estejam conectados ao nome SmartLife_XXX em seu aplicativo).

Caso tenha dúvidas sobre a conexão Wi-Fi, acesse o vídeo:



Para conectar com os assistentes virtuais como Alexa e Google Assitant acione o dispositivo Desumidificador Virgo, seguindo o passo a passo no Aplicativo dos assistentes virtuais.

DETECÇÃO INTELIGENTE

Proteção de alta e baixa temperatura ambiente:

1. Quando o sensor de temperatura e umidade na entrada de ar da máquina detecta que a temperatura ambiente atual é maior ou igual a 42 °C, o tubo digital continuará piscando lentamente e exibirá "L3", e todas as cargas serão desligadas. Neste momento, o dispositivo pode ser restaurado após ligá-lo novamente.
2. Quando o sensor de temperatura e umidade na entrada de ar da máquina detecta que a temperatura ambiente atual é menor ou igual a 0 °C, o tubo digital continuará piscando lentamente e exibirá "L4" e todas as cargas serão desligadas. Neste momento, o dispositivo pode ser restaurado após ligá-lo novamente.

Proteção contra vazamento de refrigerante:

O desumidificador de compressão estará sujeito à detecção de vazamento de refrigerante a cada 8 minutos quando estiver funcionando. Se a suspeita de vazamento for detectada por cinco vezes consecutivas, a tela do display exibe "C8", um modo da máquina, em que o compressor e o ventilador do aparelho param funcionar, fazendo com que todos os botões fiquem inativos e nenhum som é emitido.

Cuidados:

Quando a máquina está sob proteção contra vazamento de refrigerante, é necessário desconectar o cabo de alimentação da tomada para desproteger e ligar novamente para iniciar a máquina.

Se a proteção for ativada devido a um mau funcionamento da máquina, ela pode ser usada normalmente após a solução de problemas (ligue novamente após desconectar o cabo de alimentação).

Proteção de Parada / Partida do Compressor:

Durante o funcionamento do aparelho, o compressor, após o desligamento, terá uma demora de cerca de 3min até ser iniciado novamente, como medida de segurança. (neste momento, a velocidade do vento é ajustável).

Categoria I: Dentro de 3 minutos desde o último desligamento, o compressor está no estado de desligamento forçado, e ele pode ser iniciado somente depois de 3 minutos após o último desligamento.

Categoria II: O compressor pode ser iniciado imediatamente após passar de 3 minutos desde o último desligamento.

Cuidados: Se toda a máquina for desligada, o compressor pode ser iniciado imediatamente após ser ligado novamente a qualquer momento.

Se a máquina estiver em operação de desumidificação ou refrigeração, é necessário retirar o reservatório e colocá-lo de volta ou desligá-lo e ligá-lo novamente, e a desumidificação só começará 3 minutos depois.

Proteção Totalmente Automática do Tanque de Água:

1. Quando a máquina está funcionando, se o reservatório estiver cheio, o compressor e o motor do ventilador irão parar de funcionar, e apenas o indicador de reservatório cheio ficará aceso.

2. Retire o tanque e despeje a água.

3. Coloque o tanque de volta e a máquina irá reiniciar de acordo com o estado antes do reservatório estar cheio (a desumidificação só começará 3 minutos depois).

Detecção de falha do sensor de temperatura e umidade:

1. Quando o sensor de temperatura da bobina do evaporador está em estado aberto ou em curto-circuito, o tubo digital exibirá E1 e piscará. Neste momento, a máquina funciona normalmente. O compressor funcionará por 30 min primeiro e depois parará por 10 min, e repetirá este ciclo. Ele voltará ao normal automaticamente após a solução de problemas.

Cuidados:

Quando o sensor de temperatura do tubo de cobre do evaporador da máquina está em um circuito aberto ou em curto, os botões da máquina ainda podem operar normalmente.

Nesse caso, a máquina ainda pode funcionar, mas o efeito será um pouco pior.

2. Quando os componentes do sensor de temperatura e umidade estiverem em estado aberto ou em curto-circuito ou incapazes de se conectar, o tubo digital exibirá E2 e piscará. Nesse momento, outros botões, exceto o botão de umidade, funcionarão normalmente e, por padrão, entrará no modo Cont. Ele voltará ao normal automaticamente após a solução de problemas.

Detecção de falha do sensor de temperatura e umidade:

1. Quando o sensor de temperatura da bobina do evaporador está em estado aberto ou em curto-circuito, o tubo digital exibirá E1 e piscará. Neste momento, a máquina funciona normalmente. O compressor funcionará por 30 min primeiro e depois parará por 10min, e repetirá este ciclo. Ele voltará ao normal automaticamente após a solução de problemas.

Cuidados:

1. Quando o sensor de temperatura do tubo de cobre do evaporador da máquina está em um circuito aberto ou em curto, os botões da máquina ainda podem operar normalmente.

- Neste caso, a máquina ainda pode funcionar, mas o efeito será um pouco pior.

2. Quando os componentes do sensor de temperatura e umidade estiverem em estado aberto ou em curto-circuito ou incapazes de se conectar, o tubo digital exibirá E2 e piscará. Nesse momento, outros botões, exceto o botão de umidade, funcionarão normalmente e, por padrão, entrará no modo Cont. Ele voltará ao normal automaticamente após a solução de problemas.

Código HS de Desumidificação

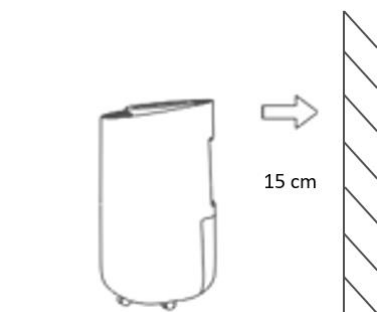
O código HS, indica que um dos sensores do desumidificador identificou a formação de gelo no evaporador, e para que não haja perda de eficiência do equipamento, realiza o desligamento automático do compressor por um período, até que ocorra o descongelamento do evaporador.

Defrost ou Degelo

O recurso de "Degelo" no desumidificador de ar é um sensor inteligente projetado para identificar a acumulação de gelo no evaporador. Quando isso acontece, a abreviação "HS" aparece no visor como sinalização. A ocorrência de degelo é mais provável quando a temperatura interna cai abaixo de 17°C. Quanto mais baixa for a temperatura ambiente, maior a probabilidade de ocorrência de degelo. Para prevenir a formação de gelo, é recomendado manter a temperatura ambiente acima de 20°C.

Quando o gelo se forma, o processo de resfriamento é interrompido temporariamente. No entanto, o desumidificador retoma seu funcionamento normal após cerca de 10 minutos,

uma vez que o gelo tenha derretido.

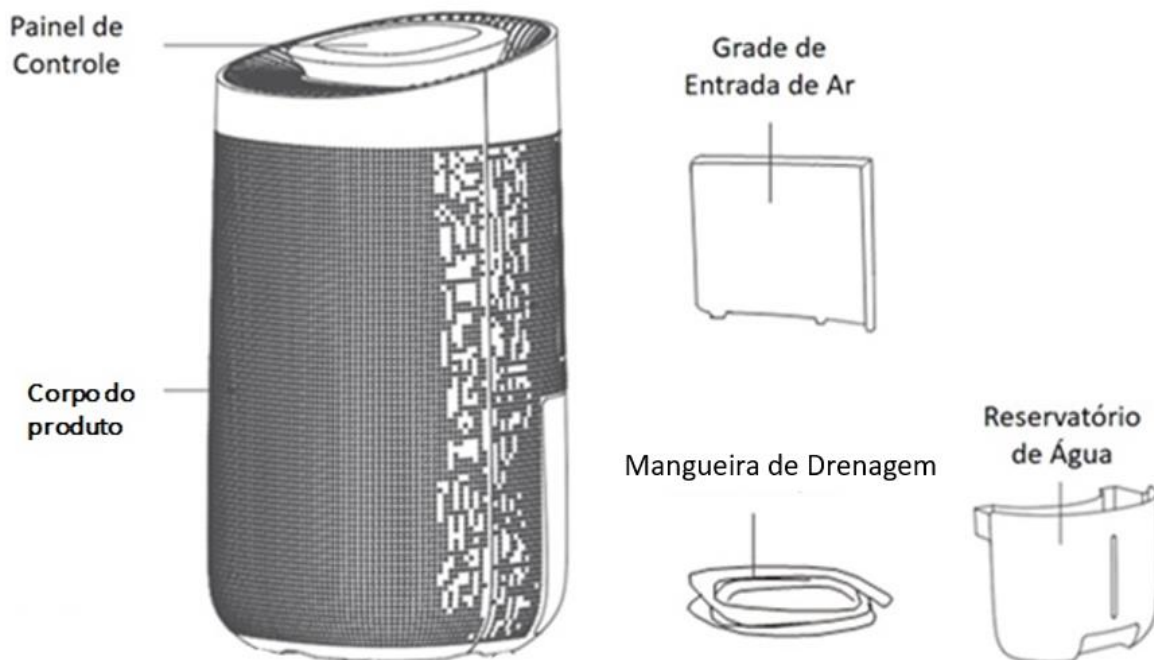


É aconselhável manter uma distância mínima de 15 cm entre os quatro lados do aparelho e a parede. Isso assegura que a entrada de ar não seja obstruída e permita a circulação adequada do fluxo de ar.

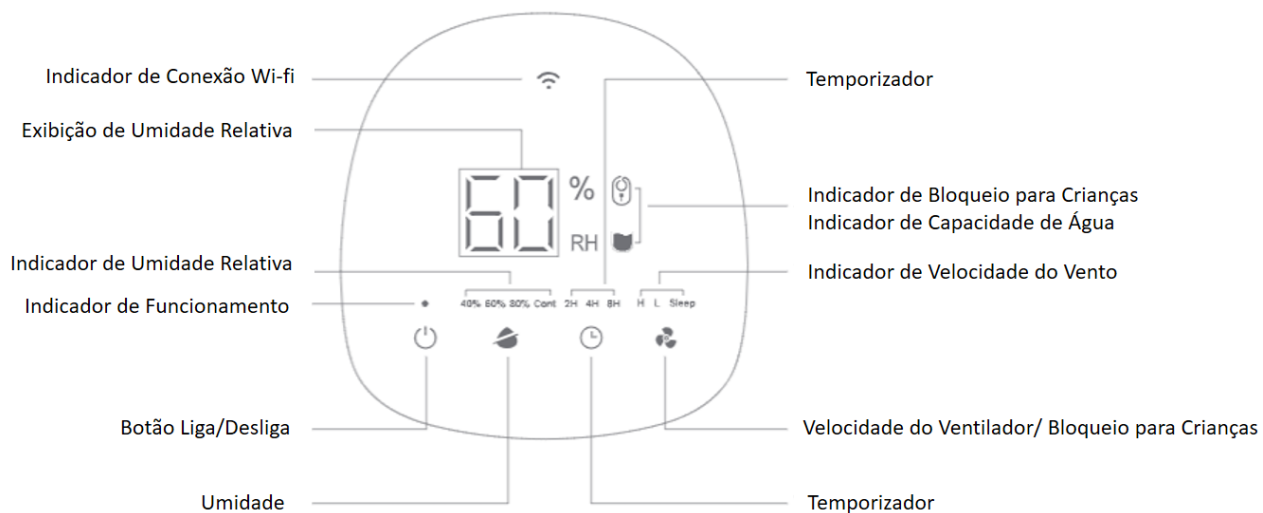
Uso da mangueira de Dreno

O uso da mangueira de dreno é indicado para que você não precise se preocupar em esvaziar o reservatório com frequência. Basta conectar uma das pontas da mangueira do dreno à saída de água que fica localizado no reservatório, na parte traseira do equipamento. E seguida, coloque a outra ponta da mangueira próxima a um ralo (ou local de desague) para que toda água retirada pelo desumidificador seja escoada. Para garantir o escoamento e evitar vazamentos de água na parte inferior do equipamento, é necessário que se mantenha a mangueira de dreno em declive para otimização da drenagem por meio de uma queda gravitacional. Sugerimos que a mangueira seja limpa a cada 2 ou 3 semanas para que não fique obstruída.

5. DETALHES DO PRODUTO



DETALHES DO DISPLAY



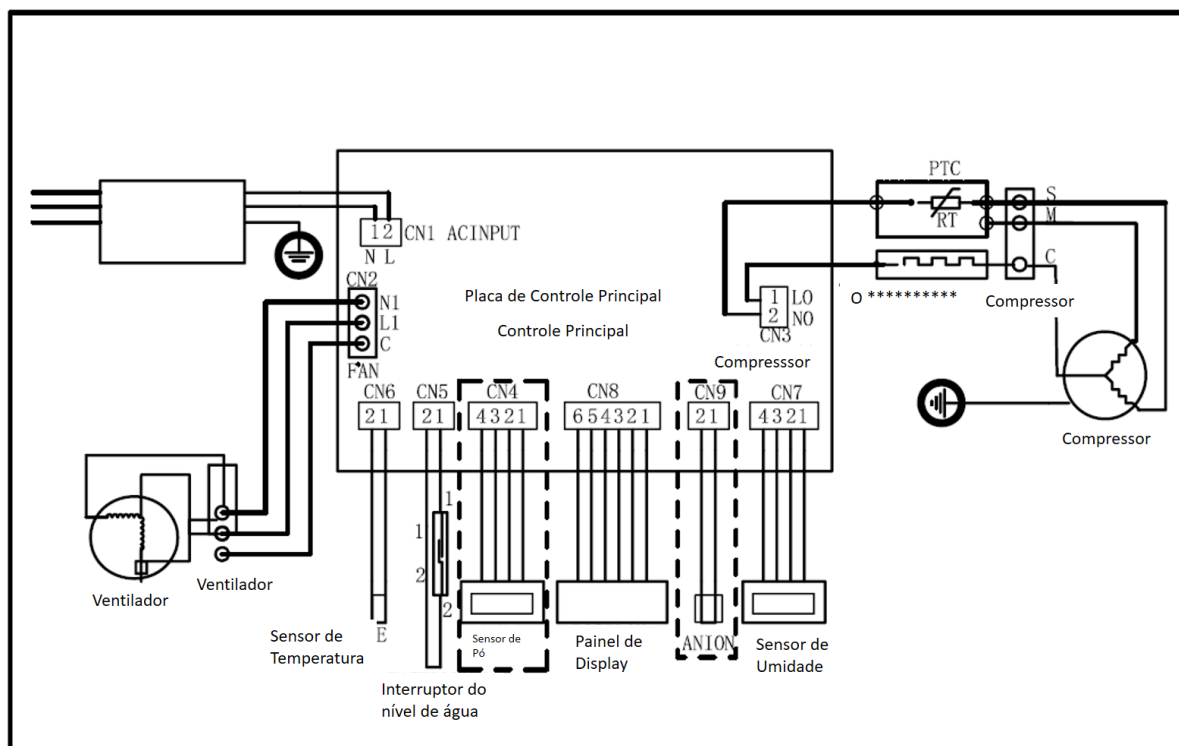
ESPECIFICAÇÕES

Dimensões	29,5 x 29,5 x 56,0 cm
Peso	12 Kg
Ruído	<45 dB
Área Efetiva	<30 m ²

Estão inclusos na embalagem:

- 1x Manual de Instruções
- 1x Aparelho Desumidificador Compressor Smart Wi-Fi
- 1 X Mangueira de Drenagem

DIAGRAMA COM ESPECIFICAÇÕES INTERNAS



6 . CARACTERÍSTICAS TÉCNICAS

- Área Sugerida: < 30m²
- Capacidade do reservatório: 3,2 L
- Desumidificação (L/dia): 12 L por dia a 30°C 80% U.R
- Alimentação: 220 V **ou** 127 V (não é bivolt)
- Potência: Produto 127 V | Potência 230 W
Produto 220 V | Potência 190 W
- Modo de Desumidificação: 40%, 60%, 80%, cont
- Decibéis: ≤45db
- Velocidade do Vento: H-M-Silencioso (sleep)
- Cronometragem: 2h-4h-8h
- Peso Líquido: 12 Kg | Peso Bruto: 13 Kg
- Tamanho: 29,5 x 29,5 x 56,0 cm
- Tamanho da mangueira de drenagem: Comprimento 1,5 m | Diâmetro interno: 14mm
- Garantia: 1 ano
- Fonte de alimentação: 127V/60 Hz ou 220V/60 Hz
- Potência máxima de entrada: 242 W
- Corrente de entrada total: 2,26 A
- Avaliações do motor: 0,15 A
- Classificações do compressor do motor: 2,13 A
- Temperatura de operação: 5 ~ 35 °C
- Refrigerante: R134a / 108g
- Pressão máxima permitida: 4,52 MPa
- Pressão máxima de descarga: 2,6 MPa
- Pressão máxima de sucção: 1.0MPa
- Fusível: Voltagem 250 V | Térmico
- Disjuntor: Tipo termomagnéticos; Informação técnica: 10A, 250V, 60Hz

7. TERMOS DE GARANTIA

Garantia: **12 meses**, contados da emissão da nota fiscal ou da entrega do produto, ao primeiro adquirente, sendo os **03 (três) primeiros meses de garantia legal e os 09 (nove) últimos meses de garantia contratual**, concedida pela Relaxmedic, desde que o mesmo tenha sido instalado e/ou usado conforme orientações descritas no manual de instruções.

Durante o período de garantia, o produto passará por uma prévia análise técnica para verificação da existência defeito de fabricação. Nos casos onde haja algum tipo de alteração na originalidade do produto será cobrado conserto e a central de atendimento entrará em contato com o cliente informando o valor e motivo do orçamento. O produto deverá estar devidamente embalado e acompanhado de sua nota fiscal, dados cadastrais do cliente e todos os acessórios que possui.

Caso não seja possível o reparo do produto, a empresa garante a substituição do mesmo.

A garantia perde o efeito caso:

- A instalação e/ou utilização do produto estiverem em desacordo com as recomendações do manual de instruções;
- Forem indicados sinais de violação e mau uso;
- O produto sofrer qualquer tipo de dano provocado por acidente, queda, agentes da natureza ou consertos realizados por profissionais não cadastrados pela Relaxmedic.

Este produto apresenta uma vida útil de **3 a 5 anos**, referente ao tempo médio de operação esperada para o mesmo.

A GARANTIA SOMENTE É VÁLIDA MEDIANTE APRESENTAÇÃO DA NOTA FISCAL DE COMPRA DESTE PRODUTO.



<https://www.gruporelaxmedic.com.br/produtos-lar>

Fabricante: Guangdong Invitop Technology Co..., Ltd - China

Importador: Relaxmedic Importação Exportação Ltda.

CNPJ: 05.638.557/0001-76

Atendimento ao consumidor:

www.gruporelaxmedic.com.br

suporte@gruporelaxmedic.com.br

Tel.: (11) 3393-3688